

Protocollo di sicurezza aziendale anticontagio

COVID-19

Ver. 2.01 del 27 aprile 2020
Aggiornato a DPCM 26 aprile 2020



Istituto Comprensivo Statale “De Amicis - Bolani”

Via Aspromonte n° 35

89127 Reggio Calabria (RC)

D.S.: Dott. Giuseppe Romeo

PROTOCOLLO DI SICUREZZA AZIENDALE ANTICONTAGIO COVID-19

INDICE

INDICE	2
PREMESSA	3
OBIETTIVO DEL PIANO	3
RIFERIMENTI NORMATIVI	3
INFORMAZIONE	3
MODALITÀ DI INGRESSO	4
MODALITA' DI ACCESSO DEI FORNITORI ESTERNI	4
PULIZIA E SANIFICAZIONE	5
PRECAUZIONI IGIENICHE PERSONALI	5
DISPOSITIVI DI PROTEZIONE INDIVIDUALE	6
GESTIONE SPAZI COMUNI	6
ORGANIZZAZIONE AZIENDALE	6
GESTIONE ENTRATA E USCITA DEI DIPENDENTI	7
SPOSTAMENTI INTERNI, RIUNIONI, EVENTI INTERNI E FORMAZIONE	7
GESTIONE DI UNA PERSONA SINTOMATICA.....	8
SORVEGLIANZA SANITARIA/MEDICO COMPETENTE/RLS	8
AGGIORNAMENTO DEL PROTOCOLLO DI REGOLAMENTAZIONE	9
ALLEGATO 4 DPCM 26 aprile 2020	10
AUTODICHIARAZIONE.....	11
SEGNALETICA	12

PREMESSA

Il dirigente scolastico dell'Istituto Comprensivo De Amicis-Bolani, in relazione alle situazioni di pericolo venutesi a creare con la diffusione del COVID-19 ed in conformità alle recenti disposizioni legislative, adotta tutte le misure per il contrasto e il contenimento della diffusione del nuovo virus negli ambienti di lavoro, disciplinando con il presente piano tutte le misure di sicurezza che devono essere adottate dai propri dipendenti.

OBIETTIVO DEL PIANO

Obiettivo del presente piano è rendere le sedi dell'Istituto Comprensivo De Amicis-Bolani un luogo sicuro in cui i lavoratori possano svolgere le attività lavorative. A tal riguardo, vengono forniti tutti gli accorgimenti necessari che devono essere adottati per contrastare la diffusione del COVID-19.

RIFERIMENTI NORMATIVI

- [Decreto legge 17 marzo 2020, n. 18](#)
- [Protocollo condiviso di regolazione delle misure per il contrasto e il contenimento della diffusione del virus Covid-19 negli ambienti di lavoro - 14 marzo 2020](#)
- [DPCM 11 marzo 2020](#)
- [Decreto legge 23 febbraio 2020, n. 6](#)
- [DPCM 10 aprile 2020](#)
- [DPCM 26 aprile 2020 con nuovo protocollo condiviso del 24 aprile 2020](#)
- [DPCM del 17 maggio 2020 \(misure per l'emergenza – riapertura in sicurezza delle attività\)](#)

INFORMAZIONE

Il Dirigente Scolastico informa tutti i lavoratori e chiunque entri in azienda circa le disposizioni di sicurezza, consegnando e/o affiggendo all'ingresso e nei luoghi maggiormente visibili dei locali aziendali, appositi depliant e infografiche informative.

In particolare, le informazioni riguardano:

- l'obbligo di rimanere al proprio domicilio in presenza di febbre (oltre 37.5°) o altri sintomi influenzali e di chiamare il proprio medico di famiglia e l'autorità sanitaria;
- la consapevolezza e l'accettazione del fatto di non poter fare ingresso o di poter permanere in azienda e di doverlo dichiarare tempestivamente laddove, anche successivamente all'ingresso, sussistano le condizioni di pericolo (sintomi di influenza, temperatura, provenienza da zone a rischio o contatto con persone positive al virus nei 14 giorni precedenti, ecc.);
- l'impegno a rispettare tutte le disposizioni delle autorità e del datore di lavoro nel fare accesso in azienda (in particolare, mantenere la distanza di sicurezza, osservare le regole di igiene delle mani e tenere comportamenti corretti sul piano dell'igiene);

- l'impegno a informare tempestivamente e responsabilmente il datore di lavoro della presenza di qualsiasi sintomo influenzale durante l'espletamento della prestazione lavorativa, avendo cura di rimanere ad adeguata distanza dalle persone presenti.

L'azienda fornisce una informazione adeguata sulla base delle mansioni e dei contesti lavorativi, con particolare riferimento al complesso delle misure adottate cui il personale deve attenersi in particolare sul corretto utilizzo dei DPI per contribuire a prevenire ogni possibile forma di diffusione di contagio.

MODALITÀ DI INGRESSO

Il personale, prima dell'accesso al luogo di lavoro potrà essere sottoposto al controllo della temperatura corporea. Se tale temperatura risulterà superiore ai 37,5°, non sarà consentito l'accesso ai luoghi di lavoro.

Le persone in tale condizione saranno momentaneamente isolate e fornite di mascherine non dovranno recarsi al Pronto Soccorso e/o nelle infermerie di sede, ma dovranno contattare nel più breve tempo possibile il proprio medico curante e seguire le sue indicazioni.

Il datore di lavoro informa preventivamente il personale, e chi intende fare ingresso nei locali della scuola, della preclusione dell'accesso a chi, negli ultimi 14 giorni, abbia avuto contatti con soggetti risultati positivi al COVID-19 o provenga da zone a rischio secondo le indicazioni dell'OMS2. Per questi casi si fa riferimento al Decreto legge n. 6 del 23/02/2020, art. 1, lett. h) e i).

L'ingresso di lavoratori già risultati positivi all'infezione da COVID-19 dovrà essere preceduto da una preventiva comunicazione avente ad oggetto la certificazione medica da cui risulti la "avvenuta negativizzazione" del tampone secondo le modalità previste e rilasciata dal dipartimento di prevenzione territoriale di competenza.

Qualora, per prevenire l'attivazione di focolai epidemici, nelle aree maggiormente colpite dal virus, l'autorità sanitaria competente disponga misure aggiuntive specifiche, come ad esempio, l'esecuzione del tampone per i lavoratori, il datore di lavoro fornirà la massima collaborazione.

MODALITÀ DI ACCESSO DEI FORNITORI ESTERNI

Per l'accesso di fornitori esterni sono state individuate procedure di ingresso, transito e uscita, mediante modalità, percorsi e tempistiche predefinite, al fine di ridurre le occasioni di contatto con il personale in forza nei reparti/uffici coinvolti.

Se possibile, gli autisti dei mezzi di trasporto devono rimanere a bordo dei propri mezzi: non è consentito l'accesso agli uffici per nessun motivo. Per le necessarie attività di approntamento delle attività di carico e scarico, il trasportatore dovrà attenersi alla rigorosa distanza di un metro.

Per fornitori/trasportatori e/o altro personale esterno sono stati individuati/installati servizi igienici dedicati; è fatto divieto di utilizzo di quelli del personale dipendente e garantire una adeguata pulizia giornaliera.

Va ridotto, per quanto possibile, l'accesso ai visitatori; qualora fosse necessario l'ingresso di visitatori esterni, gli stessi dovranno sottostare a tutte le regole vigenti, ivi comprese quelle per l'accesso ai locali di cui al precedente punto.

Ove presente un servizio di trasporto organizzato dalla scuola va garantita e rispettata la sicurezza dei lavoratori lungo ogni spostamento.

Le norme del presente Protocollo si estendono alle aziende in appalto che possono organizzare sedi e cantieri permanenti e provvisori all'interno dei siti e delle aree produttive.

In caso di lavoratori dipendenti da aziende terze che operano nello stesso sito produttivo (es. manutentori, fornitori, addetti alle pulizie o vigilanza) che risultassero positivi al tampone COVID-19, l'appaltatore dovrà informare immediatamente il committente ed entrambi dovranno collaborare con l'autorità sanitaria fornendo elementi utili all'individuazione di eventuali contatti stretti.

La ditta committente è tenuta a dare, all'impresa appaltatrice, completa informativa dei contenuti del Protocollo aziendale e deve vigilare affinché i lavoratori della stessa o delle aziende terze che operano a qualunque titolo nel perimetro aziendale, ne rispettino integralmente le disposizioni.

PULIZIA E SANIFICAZIONE

Il dirigente scolastico assicura la pulizia giornaliera e la sanificazione periodica dei locali, degli ambienti, delle postazioni di lavoro e delle aree comuni e di svago.

Nel caso di presenza di una persona con COVID-19 all'interno dei locali, si procede alla pulizia e sanificazione dei suddetti secondo le disposizioni della circolare n. 5443 del 22 febbraio 2020 del Ministero della Salute nonché alla loro ventilazione.

È garantita la pulizia a fine turno e la sanificazione periodica di tastiere, schermi touch, mouse con adeguati detergenti, sia negli uffici, sia nei reparti produttivi.

Il dirigente scolastico in ottemperanza alle indicazioni del Ministero della Salute secondo le modalità ritenute più opportune, può organizzare interventi particolari/periodici di pulizia ricorrendo agli ammortizzatori sociali (anche in deroga).

Nelle aree geografiche a maggiore endemia o nelle aziende in cui si sono registrati casi sospetti di COVID-19, in aggiunta alle normali attività di pulizia, è necessario prevedere, alla riapertura, una sanificazione straordinaria degli ambienti, delle postazioni di lavoro e delle aree comuni, ai sensi della circolare 5443 del 22 febbraio 2020.

PRECAUZIONI IGIENICHE PERSONALI

È obbligatorio che le persone presenti nei locali scolastici adottino tutte le precauzioni igieniche, in particolare per le mani.

Il dirigente scolastico mette a disposizione idonei mezzi detergenti per le mani.

È raccomandata la frequente pulizia delle mani con acqua e sapone.

I detergenti per le mani devono essere accessibili a tutti i lavoratori anche grazie a specifici dispenser collocati in punti facilmente individuabili.

DISPOSITIVI DI PROTEZIONE INDIVIDUALE

L'adozione delle misure di igiene e dei dispositivi di protezione individuale indicati nel presente Protocollo è fondamentale e, vista l'attuale situazione di emergenza, è evidentemente legata alla disponibilità in commercio. Per questi motivi:

- a) le mascherine dovranno essere utilizzate in conformità a quanto previsto dalle indicazioni dell'Organizzazione mondiale della sanità.
- b) data la situazione di emergenza, in caso di difficoltà di approvvigionamento e alla sola finalità di evitare la diffusione del virus, potranno essere utilizzate mascherine la cui tipologia corrisponda alle indicazioni dall'autorità sanitaria
- c) è favorita la preparazione del liquido detergente secondo le indicazioni dell'OMS (https://www.who.int/gpsc/5may/Guide_to_Local_Production.pdf).

Qualora il lavoro imponga di lavorare a distanza interpersonale minore di un metro e non siano possibili altre soluzioni organizzative è comunque necessario l'uso delle mascherine, e altri dispositivi di protezione (guanti, occhiali, tute, cuffie, camici, ecc.). conformi alle disposizioni delle autorità scientifiche e sanitarie.

Nella declinazione delle misure del Protocollo all'interno dei luoghi di lavoro sulla base del complesso dei rischi valutati e, a partire dalla mappatura delle diverse attività che si svolgono nei locali scolastici, si adotteranno i DPI idonei.

È previsto, per tutti i lavoratori che condividono spazi comuni, l'utilizzo di una mascherina chirurgica, come normato dal DL n. 9 (art. 34) in combinato con il DL n. 18 (art 16 c. 1)

GESTIONE SPAZI COMUNI

L'accesso agli spazi comuni e agli spogliatoi è contingentato, con la previsione di una ventilazione continua dei locali, di un tempo ridotto di sosta all'interno di tali spazi e con il mantenimento della distanza di sicurezza di 1 metro tra le persone che li occupano.

Sono organizzati degli spazi e sono sanificati gli spogliatoi per lasciare nella disponibilità dei lavoratori luoghi per il deposito degli indumenti da lavoro e garantire loro idonee condizioni igieniche sanitarie.

È garantita la sanificazione periodica e la pulizia giornaliera, con appositi detergenti dei locali mensa, delle tastiere dei distributori di bevande e snack.

ORGANIZZAZIONE AZIENDALE

In riferimento al DPCM 11 marzo 2020, punto 7, limitatamente al periodo della emergenza dovuta al COVID-19, il dirigente scolastico potrà, avendo a riferimento quanto previsto dai CCNL e favorendo così le intese con le rappresentanze sindacali aziendali, disporre la chiusura di tutti i reparti diversi dalla produzione o, comunque, di quelli dei quali è possibile il funzionamento mediante il ricorso allo smart work, o comunque a distanza.

Inoltre, il dirigente scolastico può mettere in essere le seguenti misure:

- procedere ad una rimodulazione dei livelli produttivi;
- assicurare un piano di turnazione dei dipendenti dedicati alla produzione con l'obiettivo di diminuire al massimo i contatti e di creare gruppi autonomi, distinti e riconoscibili;

- utilizzare lo *smart working* per tutte quelle attività che possono essere svolte presso il domicilio o a distanza nel caso vengano utilizzati ammortizzatori sociali, anche in deroga, valutare sempre la possibilità di assicurare che gli stessi riguardino l'intera compagine aziendale, se del caso anche con opportune rotazioni
- utilizzare in via prioritaria gli ammortizzatori sociali disponibili nel rispetto degli istituti contrattuali generalmente finalizzati a consentire l'astensione dal lavoro senza perdita della retribuzione;
- nel caso l'utilizzo degli istituti di cui al punto c) non risulti sufficiente, si utilizzeranno i periodi di ferie arretrati e non ancora fruiti;
- sospendere e annullare tutte le trasferte/viaggi di lavoro nazionali e internazionali, anche se già concordate o organizzate.

Il lavoro a distanza continua ad essere favorito anche nella fase di progressiva riattivazione del lavoro, in quanto utile e modulabile strumento di prevenzione, ferma la necessità che il datore di lavoro garantisca adeguate condizioni di supporto al lavoratore e alla sua attività (assistenza nell'uso delle apparecchiature, modulazione dei tempi di lavoro e delle pause).

È garantito il rispetto del distanziamento sociale, anche attraverso una rimodulazione degli spazi di lavoro, compatibilmente con la natura dei processi produttivi e degli spazi aziendali.

Nel caso di lavoratori che non necessitano di particolari strumenti e/o attrezzature di lavoro e che possono lavorare da soli, gli stessi potrebbero, per il periodo transitorio, essere posizionati in spazi ricavati ad esempio da uffici inutilizzati, sale riunioni.

Per gli ambienti dove operano più lavoratori contemporaneamente potranno essere trovate soluzioni innovative (ad esempio, il riposizionamento delle postazioni di lavoro adeguatamente distanziate tra loro ovvero, analoghe soluzioni).

L'articolazione del lavoro potrà essere ridefinita con orari differenziati che favoriscano il distanziamento sociale riducendo il numero di presenze in contemporanea nel luogo di lavoro e prevenendo assembramenti all'entrata e all'uscita con flessibilità di orari.

È essenziale evitare aggregazioni sociali anche in relazione agli spostamenti per raggiungere il posto di lavoro e rientrare a casa (*commuting*), con particolare riferimento all'utilizzo del trasporto pubblico. Per tale motivo andrebbero incentivate forme di trasporto verso il luogo di lavoro con adeguato distanziamento fra i viaggiatori e favorendo l'uso del mezzo privato o di navette.

GESTIONE ENTRATA E USCITA DEI DIPENDENTI

Si favoriscono orari di ingresso/uscita scaglionati in modo da evitare il più possibile contatti nelle zone comuni (ingressi, spogliatoi, sala mensa).

Sono previste porta di entrata e una porta di uscita da questi locali ed è garantita la presenza di detergenti segnalati da apposite indicazioni.

SPOSTAMENTI INTERNI, RIUNIONI, EVENTI INTERNI E FORMAZIONE

Gli spostamenti all'interno dei locali scolastici devono essere limitati al minimo indispensabile e nel rispetto delle indicazioni del dirigente scolastico.

Non sono consentite le riunioni in presenza. Laddove le stesse fossero connotate dal carattere della necessità e urgenza, nell'impossibilità di collegamento a distanza, dovrà essere ridotta al minimo la partecipazione necessaria e, comunque, dovranno essere garantiti il distanziamento interpersonale e un'adeguata pulizia/areazione dei locali.

Sono sospesi e annullati tutti gli eventi interni e ogni attività di formazione in modalità in aula, anche obbligatoria, anche se già organizzati; è comunque possibile, qualora l'organizzazione aziendale lo permetta, effettuare la formazione a distanza, anche per i lavoratori in smart work.

Il mancato completamento dell'aggiornamento della formazione professionale e/o abilitante entro i termini previsti per tutti i ruoli/funzioni aziendali in materia di salute e sicurezza nei luoghi di lavoro, dovuto all'emergenza in corso e quindi per causa di forza maggiore, non comporta l'impossibilità a continuare lo svolgimento dello specifico ruolo/funzione (a titolo esemplificativo: l'addetto all'emergenza, sia antincendio, sia primo soccorso, può continuare ad intervenire in caso di necessità).

GESTIONE DI UNA PERSONA SINTOMATICA

Nel caso in cui una persona presente nei locali della scuola sviluppi febbre e sintomi di infezione respiratoria quali la tosse, lo deve dichiarare immediatamente all'ufficio del personale, si dovrà procedere al suo isolamento in base alle disposizioni dell'autorità sanitaria e a quello degli altri presenti dai locali, si procede immediatamente ad avvertire le autorità sanitarie competenti e i numeri di emergenza per il COVID-19 forniti dalla Regione o dal Ministero della Salute.

Il dirigente scolastico collabora con le Autorità sanitarie per la definizione degli eventuali "contatti stretti" di una persona presente che sia stata riscontrata positiva al tampone COVID-19. Ciò al fine di permettere alle autorità di applicare le necessarie e opportune misure di quarantena. Nel periodo dell'indagine, il dirigente scolastico potrà chiedere agli eventuali possibili contatti stretti di lasciare cautelativamente lo stabilimento, secondo le indicazioni dell'Autorità sanitaria.

Il lavoratore, al momento dell'isolamento, deve essere subito dotato ove già non lo fosse, di mascherina chirurgica.

SORVEGLIANZA SANITARIA/MEDICO COMPETENTE/RLS

La sorveglianza sanitaria prosegue rispettando le misure igieniche contenute nelle indicazioni del Ministero della Salute (cd. *Decalogo*, allegato al presente protocollo).

Vanno privilegiate, in questo periodo, le visite preventive, le visite a richiesta e le visite da rientro da malattia.

La sorveglianza sanitaria periodica non va interrotta, perché rappresenta una ulteriore misura di prevenzione di carattere generale: sia perché può intercettare possibili casi e sintomi sospetti del contagio, sia per l'informazione e la formazione che il medico competente può fornire ai lavoratori per evitare la diffusione del contagio.

Nell'integrare e proporre tutte le misure di regolamentazione legate al COVID-19 il medico competente collabora con il datore di lavoro e RLS.

Il medico competente segnala situazioni di particolare fragilità e patologie attuali o pregresse dei dipendenti e il dirigente scolastico provvede alla loro tutela nel rispetto della privacy.

Il medico competente applicherà le indicazioni delle Autorità Sanitarie. Il medico competente, in considerazione del suo ruolo nella valutazione dei rischi e nella sorveglianza sanitaria, potrà suggerire l'adozione di eventuali mezzi diagnostici qualora ritenuti utili al fine del contenimento della diffusione del virus e della salute dei lavoratori.

Alla ripresa delle attività, è opportuno che sia coinvolto il medico competente per le identificazioni dei soggetti con particolari situazioni di fragilità e per il reinserimento lavorativo di soggetti con pregressa infezione da COVID 19.

È raccomandabile che la sorveglianza sanitaria ponga particolare attenzione ai soggetti fragili anche in relazione all'età.

Per il reintegro progressivo di lavoratori dopo l'infezione da COVID19, il medico competente, previa presentazione di certificazione di avvenuta negativizzazione del tampone secondo le modalità previste e rilasciata dal dipartimento di prevenzione territoriale di competenza, effettua la visita medica precedente alla ripresa del lavoro, a seguito di assenza per motivi di salute di durata superiore ai sessanta giorni continuativi, al fine di verificare l'idoneità alla mansione" (*Dlgs 81/08 e s.m.i, art. 41, c. 2 lett. e-ter*), anche per valutare profili specifici di rischiosità e comunque indipendentemente dalla durata dell'assenza per malattia.

Nell'integrare e proporre tutte le misure di regolamentazione legate al COVID-19 il medico competente collabora con il datore di lavoro e le RLS.

Il medico competente segnala situazioni di particolare fragilità e patologie attuali o pregresse dei dipendenti e il dirigente scolastico provvede alla loro tutela nel rispetto della privacy il medico competente applicherà le indicazioni delle Autorità Sanitarie.

AGGIORNAMENTO DEL PROTOCOLLO DI REGOLAMENTAZIONE

È costituito un Comitato per l'applicazione e la verifica delle regole del protocollo di regolamentazione con la partecipazione delle rappresentanze sindacali aziendali e del RLS.

Laddove, per la particolare tipologia di impresa e per il sistema delle relazioni sindacali, non si desse luogo alla costituzione di comitati aziendali, verrà istituito, un Comitato Territoriale composto dagli Organismi Paritetici per la salute e la sicurezza, laddove costituiti, con il coinvolgimento degli RLST e dei rappresentanti delle parti sociali.

Potranno essere costituiti, a livello territoriale o settoriale, ad iniziativa dei soggetti firmatari del presente Protocollo, comitati per le finalità del Protocollo, anche con il coinvolgimento delle autorità sanitarie locali e degli altri soggetti istituzionali coinvolti nelle iniziative per il contrasto della diffusione del COVID19.

ALLEGATO 4 DPCM 26 aprile 2020

Misure igienico-sanitarie

1. lavarsi spesso le mani. Si raccomanda di mettere a disposizione in tutti i locali pubblici, palestre, supermercati, farmacie e altri luoghi di aggregazione, soluzioni idroalcoliche per il lavaggio delle mani;
2. evitare il contatto ravvicinato con persone che soffrono di infezioni respiratorie acute;
3. evitare abbracci e strette di mano;
4. mantenere, nei contatti sociali, una distanza interpersonale di almeno un metro;
5. praticare l'igiene respiratoria (starnutire e/o tossire in un fazzoletto evitando il contatto delle mani con le secrezioni respiratorie);
6. evitare l'uso promiscuo di bottiglie e bicchieri, in particolare durante l'attività sportiva;
7. non toccarsi occhi, naso e bocca con le mani;
8. coprirsi bocca e naso se si starnutisce o tossisce;
9. non prendere farmaci antivirali e antibiotici, a meno che siano prescritti dal medico;
10. pulire le superfici con disinfettanti a base di cloro o alcol;
11. è fortemente raccomandato in tutti i contatti sociali, utilizzare protezioni delle vie respiratorie come misura aggiuntiva alle altre misure di protezione individuale igienico-sanitarie.

AUTODICHIARAZIONE AI SENSI DEGLI ARTT. 46 E 47 D.P.R. N. 445/2000

Il sottoscritto _____, nato il ____ - ____ - ____
a _____ (____), residente in _____
(____), via _____ e domiciliato in _____
(____), via _____, identificato a mezzo _____
nr. _____, rilasciato da _____
in data ____ - ____ - ____ , utenza telefonica _____, consapevole delle conseguenze penali
previste in caso di dichiarazioni mendaci a pubblico ufficiale (art. 495 c.p.)

DICHIARA SOTTO LA PROPRIA RESPONSABILITÀ

- **di non essere sottoposto alla misura della quarantena ovvero di non essere risultato positivo al COVID-19**(fatti salvi gli spostamenti disposti dalle Autorità sanitarie);
- **che lo spostamento è iniziato da** _____
(indicare l'indirizzo da cui è iniziato) **con destinazione** _____
- **di essere a conoscenza delle misure di contenimento del contagio vigenti alla data odierna ed adottate ai sensi degli artt. 1 e 2 del decreto legge 25 marzo 2020, n.19, concernenti le limitazioni alle possibilità di spostamento delle persone fisiche all'interno di tutto il territorio nazionale;**
- **di essere a conoscenza delle ulteriori limitazioni disposte con provvedimenti del**
Presidente della Regione _____ (indicare la Regione di partenza) **e del**
Presidente della Regione _____ (indicare la Regione di arrivo) **e che lo spostamento**
rientra in uno dei casi consentiti dai medesimi provvedimenti _____
(indicare quale);
- **di essere a conoscenza delle sanzioni previste dall'art. 4 del decreto legge 25 marzo 2020, n. 19;**
- **che lo spostamento è determinato da:**
 - comprovate esigenze lavorative;
 - assoluta urgenza ("per trasferimenti in comune diverso", come previsto dall'art. 1, comma 1, lettera b) del *Decreto del Presidente del Consiglio dei Ministri 22 marzo 2020*);
 - situazione di necessità (per spostamenti all'interno dello stesso comune o che rivestono carattere di quotidianità o che, comunque, siano effettuati abitualmente in ragione della brevità delle distanze da percorrere);
 - motivi di salute.

A questo riguardo, dichiara che _____

(lavoro presso ..., devo effettuare una visita medica, urgente assistenza a congiunti o a persone con disabilità, o esecuzioni di interventi assistenziali in favore di persone in grave stato di necessità, obblighi di affidamento di minori, denunce di reati, rientro dall'estero, altri motivi particolari, etc....).

Data, ora e luogo del controllo

Firma del dichiarante

L'Operatore di Polizia

SEGNALETICA

Di seguito è riportata la segnaletica per l'applicazione del presente protocollo che può essere stampata e utilizzata secondo necessità.

La segnaletica proposta è la seguente:

- Dieci comportamenti da seguire
- No assembramento
- Evitare affollamenti in fila
- Mantenere la distanza di 1 m
- Uso Ascensore
- Lavare le mani
- Igienizzare le mani
- Coprire la bocca e il naso
- No abbracci e strette di mani
- Disinfettare le superfici
- Soccorsi.



Ministero della Salute

Come lavarsi le mani con acqua e sapone?



Centro nazionale per la prevenzione
e il Controllo delle Malattie

LAVA LE MANI CON ACQUA E SAPONE, SOLTANTO SE VISIBILMENTE SPORCHE! ALTRIMENTI, SCEGLI LA SOLUZIONE ALCOLICA!



Durata dell'intera procedura: **40-60 secondi**



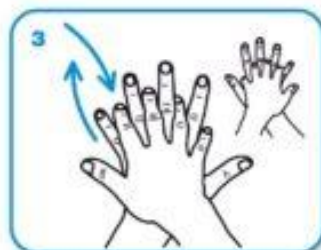
Bagna le mani con l'acqua



applica una quantità di sapone sufficiente per coprire tutta la superficie delle mani



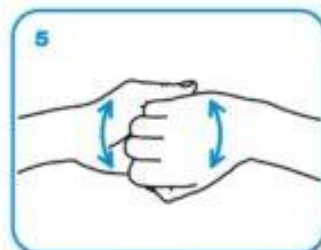
friziona le mani palmo contro palmo



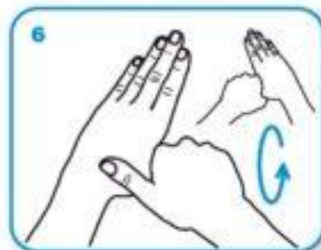
il palmo destro sopra il dorso sinistro intrecciando le dita tra loro e viceversa



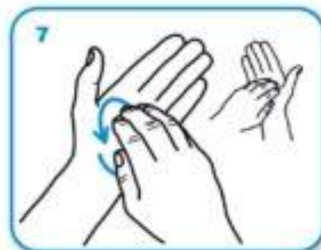
palmo contro palmo intrecciando le dita tra loro



dorso delle dita contro il palmo opposto tenendo le dita strette tra loro



frizione rotazionale del pollice sinistro stretto nel palmo destro e viceversa



frizione rotazionale, in avanti ed indietro con le dita della mano destra strette tra loro nel palmo sinistro e viceversa



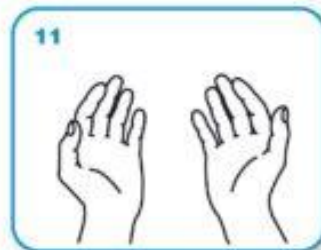
Risciacqua le mani con l'acqua



asciuga accuratamente con una salvietta monouso



usa la salvietta per chiudere il rubinetto



...una volta asciutte, le tue mani sono sicure.

WORLD ALLIANCE
for **PATIENT SAFETY**

WHO acknowledges the Hôpitaux Universitaires de Genève (HUG), in particular the members of the Infection Control Programme, for their active participation in developing this material.

October 2006, version 1.



World Health Organization

All reasonable precautions have been taken by the World Health Organization to verify the information contained in this document. However, the published material is being distributed without warranty of any kind, either expressed or implied. The responsibility for the interpretation and use of the material lies with the reader. In no event shall the World Health Organization be liable for damages arising from its use.

Page 13 di 25

NO ASSEMBRAMENTI DI PERSONE



SE HAI SINTOMI INFLUENZALI NON
ANDARE AL PRONTO SOCCORSO
O PRESSO STUDI MEDICI, MA
CONTATTA IL MEDICO DI MEDICINA
GENERALE, I PEDIATRI, LA GUARDIA
MEDICA O I NUMERI REGIONALI



INDOSSARE APPOSITA
MASCHERINA SE LA
DISTANZA INTERPERSONALE
È MINORE DI UN METRO



INDOSSARE GUANTI



EVITARE AFFOLLAMENTI IN FILA



MANTENERE SEMPRE UNA DISTANZA
MAGGIORE DI UN METRO



MANTENERE SEMPRE UNA DISTANZA MAGGIORE DI UN METRO



IN ASCENSORE È
CONSENTITO L'ACCESSO
A 1 SOLA PERSONA
PER VOLTA



LAVARE SPESSO LE MANI



IGIENIZZARE LE MANI PRIMA DI RAGGIUNGERE LA PROPRIA POSTAZIONE



COPRI LA BOCCA E NASO CON
FAZZOLETTI MONOUSO SE
STARNUTISCI O TOSSISCI O IN
MANCANZA UTILIZZA LA PIEGA
DEL GOMITO



EVITARE ABBRACCI E STRETTE DI MANO



DISINFETTARE LE SUPERFICI E GLI OGGETTI DI USO COMUNE

